



## Softwarevejledning

---

### **Cyclo G6<sup>®</sup>-laser med sweep-styringssoftware til MicroPulse<sup>®</sup>-transskleral laserterapi**

Indeholder oplysninger om procedurespecifikke skærme,  
hørbare toner og oversigt over patientbehandlingsparametre



## Indholdsfortegnelse

<b>1. Introduktion</b> .....	<b>1</b>
1.1 Formålet med softwarevejledningen .....	1
1.2 Tilsigtet brug og indikationer for brug .....	1
1.3 Indhold i opgraderingen til sweep-styringssoftwaren .....	1
<b>2. Oversigt over procedurespecifikke skærme</b> .....	<b>2</b>
2.1 Opsætningskærme .....	2
2.1.1 Standbyskærmen og felter med behandlingsparametre .....	2
2.1.2 MicroPulse-relaterede programmerbare skærme .....	2
2.1.2.1 Duty Cycle Settings (Indstillinger for driftscyklus) .....	3
2.1.2.2 Skærmen Preset (Forudindstilling) .....	3
2.2 Skærmen Treat (Behandl) .....	4
2.3 Efterbehandlingskærm (skærmen "Treatment Summary" (Behandlingsoversigt)) .....	4
<b>3. Hørbare toner</b> .....	<b>7</b>
<b>4. Betjening</b> .....	<b>8</b>
4.1 Indstilling af parametre .....	8
4.1.1 Indlæs standardparameterindstillinger .....	8
4.1.2 Tryk på ikonet "Tx Summary" (Behandlingsoversigt) for at nulstille værdierne i behandlingsoversigten .....	9
4.1.3 Gennemgå/tilpas behandlingsparametre .....	10
4.2 Afgivelse af behandling .....	12
4.2.1 Gå videre til næste segment .....	13
4.3 Visning og dokumentation af patientbehandlingsoplysninger .....	15
<b>5. Fejlfinding</b> .....	<b>16</b>
<b>6. Kontaktoplysninger</b> .....	<b>16</b>

# 1. Introduktion

## 1.1 Formålet med softwarevejledningen

Denne softwarevejledning er beregnet til at give specifikke oplysninger om opgradering af Cyclo G6®-sweep-stryingssoftware til MicroPulse®-transskleral laserterapi (TLT), der afgives med MicroPulse P3®-laseranordningen (også kaldet "MicroPulse P3-probe").

Denne brugervejledning beskriver og forklarer betjeningen af de grafiske skærme i brugergrænsefladen og felter med behandlingsparametre, der er specifikke for softwareopgraderingen. Brugervejledningen giver ikke oplysninger, der er fælles for både standardsoftwaren og softwareopgraderingen. Se brugervejledningen til Cyclo G6-lasersystemet og MicroPulse P3-laseranordningen for at få fuldstændige instruktioner.

*BEMÆRK: Denne softwarevejledning er beregnet til at blive brugt sammen med brugervejledningen til Cyclo G6-lasersystemet og MicroPulse P3-laseranordningen.*

## 1.2 Tilsigtet brug og indikationer for brug

Denne softwareopgradering er beregnet til at gøre det nemmere at bruge konsollen og proben, når der udføres MicroPulse TLT ved at give adgang til procedurespecifikke skærme, hørbare toner og en oversigt over patientbehandlingsparametre.

Se brugervejledningen til Cyclo G6-lasersystemet og MicroPulse P3-laseranordningen for at få en fuldstændig beskrivelse af tilsigtet brug og indikationer for brug.

## 1.3 Indhold i opgraderingen til sweep-stryingssoftwaren

Denne softwareopgradering inkluderer opsætnings-skærme, en behandlingsskærm og en efterbehandlingsskærm, der er specifikke for MicroPulse TLT-proceduren. Disse separate procedurespecifikke skærme gør det muligt for brugeren at navigere i indlæsning og programmering af parametre under opsætningen, monitorere afgivelsen under behandlingen og derefter få vist en oversigt over de behandlingsoplysninger, der blev brugt til patienten.

Derudover giver softwareopgraderingen hørbare toner for at hjælpe lægen med at overholde den ønskede sweep-hastighed, mens MicroPulse P3-proben sweeper et givet segment (dvs. kvadrant eller halvkugle).

## 2. Oversigt over procedurespecifikke skærme

Opgraderingen til Cyclo G6-sweep-styringssoftwaren til MicroPulse TLT adskiller sig fra den standardsoftware, der følger med Cyclo G6-lasersystemet, ved at opgraderingen indeholder procedurespecifikke opsætningskærme, en behandlingsskærm og en efterbehandlingsskærm ud over hørbare toner.

De følgende afsnit beskriver kun skærme og felter, der er specifikke for softwareopgraderingen. Denne softwarevejledning beskriver ikke skærme eller felter, der er fælles for både softwareopgraderingen og standardsoftwaren. Se brugervejledningen til Cyclo G6-lasersystemet og MicroPulse P3-laseranordningen for at få oplysninger om den generelle betjening og vedligeholdelse af Cyclo G6-laserkonsollen og MicroPulse P3-proben, inklusive en beskrivelse af de skærme, der er fælles for softwareopgraderingen og standardsoftwaren.

### 2.1 Opsætningskærme

#### 2.1.1 Standbyskærmen og felter med behandlingsparametre

Standbyskærmen bruges til at angive behandlingsparametre for MicroPulse TLT.

Skærmen indeholder to brugerprogrammerbare felter: "Duration/Sweep" (Varighed/sweep) (dvs. sweep-hastighed) og "Sweep/Segment" (dvs. antal sweeps pr. segment) og ikonet "Tx Summary" (Behandlingsoversigt), der ikke findes i standardsoftwaren.

De to programmerbare felter er "Duration/Sweep" (Varighed/sweep) (dvs. sweep-hastighed) og "Sweep/Segment" (dvs. antal sweeps pr. segment). Disse to MicroPulse TLT-behandlingsvariabler er underrepræsenteret i faglitteraturen. Dokumentation af disse behandlingsvariabler hjælper brugerne med at analysere deres MicroPulse TLT-behandlingsresultater og justere parametre efter behov for at opnå det ønskede kliniske resultat for hver patient.

Når der trykkes på ikonet Tx Summary, vises skærmen Treatment Summary (Behandlingsoversigt). Skærmen Treatment Summary (Behandlingsoversigt) giver brugeren mulighed for at dokumentere behandlingsoplysninger i patientens journal. Der gemmes ingen personlige eller identificerende patientoplysninger i softwaren.

*Se Tabel 1: Oversigt over skærme i opgraderingen til sweep-styringssoftwaren*

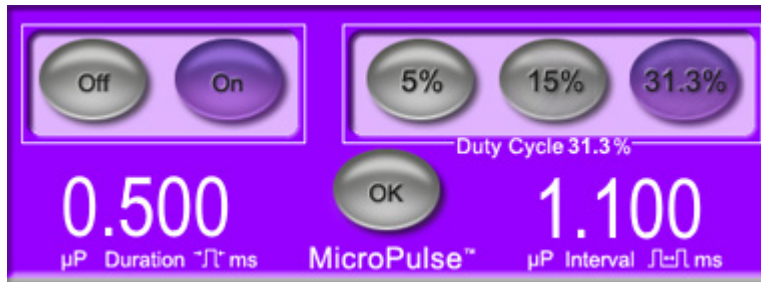
#### 2.1.2 MicroPulse-relaterede programmerbare skærme

Skærmen MicroPulse Duty Cycle Settings (Indstillinger for MicroPulse-driftscyklus) og MicroPulse Preset (MicroPulse-forudindstilling) i softwareopgraderingen skiller sig ud fra den standardsoftware, der følger med Cyclo G6-laseren som vist nedenfor.

### 2.1.2.1 Duty Cycle Settings (Indstillinger for driftscyklus)

	Standardsoftware	Softwareopgradering
Standardmuligheder	5 %, 10 %, 15 %	5 %, 15 %, 31,3 %

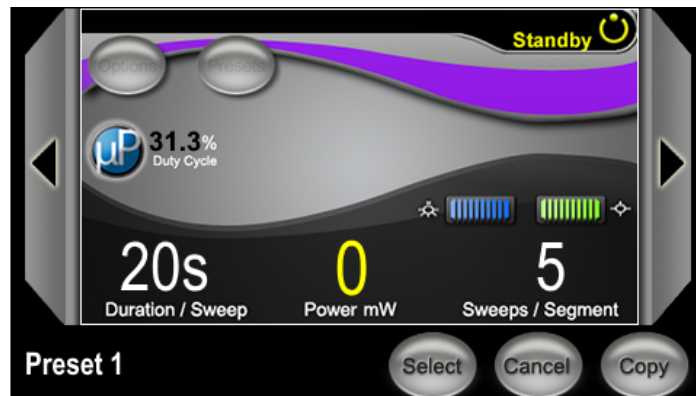
*BEMÆRK: Der er ingen ændring i den manuelle justering af arbejdsdyklusser, og der er ingen ændring i området for MicroPulse-varigheder og -intervaller.*



Indstillinger for MicroPulse-driftscyklus som vist i softwareopgraderingen

### 2.1.2.2 Skærmen Preset (Forudindstilling)

	Standardsoftware	Softwareopgradering
Programmerbare felter	Total Duration (Samlet varighed)	Duration/Sweep (Varighed/sweep) Sweeps/Segment



Skærmen Preset (Forudindstilling) for MicroPulse som vist i softwareopgraderingen

## 2.2 Skærmen Treat (Behandl)

Skærmen Treat (Behandl) vises, når brugeren trykker på knappen Standby/Treat (Behandl) for at skifte til behandlingstilstand. Der er ingen programmerbare felter på skærmen Treat (Behandl).

Skærmen Treat (Behandl) giver brugeren mulighed for at følge med i forløbet af et behandlingssegment (dvs. kvadrant eller halvkugle). Følgende oplysninger vises:

1. Total Sweeps per Segment (Samlede sweeps pr. segment)
2. Current Sweep (Aktuelt sweep)
3. Sweep Duration Remaining (Resterende sweep-varighed)
4. Total Segment Duration (Samlet varighed for segment)
5. Total Seconds Remaining (Sekunder tilbage)
6. Power (Effekt)

Når et behandlingssegment er fuldført, erstattes stopuret automatisk af **knappen "Next Segment"** (Næste segment). Teksten "Segment Completed" (Segment fuldført) vises i feltet ved siden af knappen. Hvis du vil afgive behandling i det næste segment (dvs. kvadrant eller halvkugle), skal du trykke på knappen "Next Segment" (Næste segment) for at nulstille felterne "Sweep Duration Remaining" (Resterende sweep-varighed), "Current Sweep" (Aktuelt sweep) og "Total Seconds Remaining" (Sekunder tilbage) til deres startværdier.

*Se Tabel 1: Oversigt over skærme i opgraderingen til sweep-styringssoftwaren*

## 2.3 Efterbehandlings-skærm (skærmen "Treatment Summary" (Behandlingsoversigt))

Skærmen Treatment Summary (Behandlingsoversigt) kan åbnes ved at vælge ikonet "Tx Summary" (Behandlingsoversigt) på standbyskærmen. Der er ingen programmerbare felter på skærmen Treatment Summary (Behandlingsoversigt).

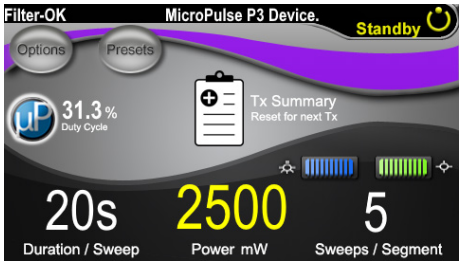
Skærmen Treatment Summary (Behandlingsoversigt) giver brugeren mulighed for at få vist en oversigt over behandlingsoplysninger, der bruges til patienten, herunder:

1. Total Segments (Samlet antal segmenter)
2. Total Duration (Samlet varighed)
3. Total Sweeps (Samlede sweeps)
4. Procedurens Duration/Sweep (Varighed/sweep), Power (Effekt) og Sweeps/Segment

Akkumulerede værdier bør nulstilles mellem behandlingerne. Nulstillinger kan udføres enten før eller efter hver MicroPulse TLT-behandling.

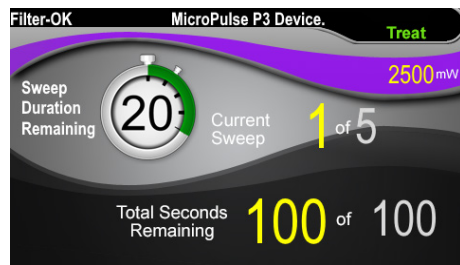
Skærmen Treatment Summary (Behandlingsoversigt) indeholder MicroPulse TLT-behandlingsdata, som brugeren kan registrere i patientens journal. Alternativt kan brugeren tage et billede af skærmen Treatment Summary (Behandlingsoversigt) og føje det til patientens journal. Der gemmes ingen personlige eller identificerende patientoplysninger i softwaren.

**Tabel 1: Oversigt over skærme i opgraderingen til sweep-styringssoftwaren**

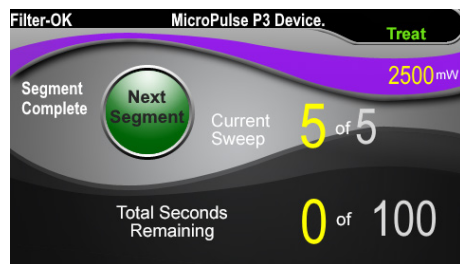
Skærme i softwareopgraderingen	Beskrivelse
<p><b>Standbyskærm</b></p> 	<p>Standbyskærmen bruges til at indtaste følgende behandlingsparametre* for MicroPulse TLT:</p> <ul style="list-style-type: none"> <li>• Duration/Sweep (Varighed/sweep)</li> <li>• Power (Effekt)</li> <li>• Sweeps/Segment</li> </ul> <p>Standbyskærmen giver adgang til menuen Options (Indstillinger), Presets (Forudindstillinger), indstillinger for MicroPulse-driftscyklus, indstillinger for sigtetråle og skærmen Treatment Summary (Behandlingsoversigt).</p> <p>* MicroPulse-driftscyklussen angives som standard til 31,3 %, når en MicroPulse P3-probe sluttes til Cyclo G6-laseren.</p>



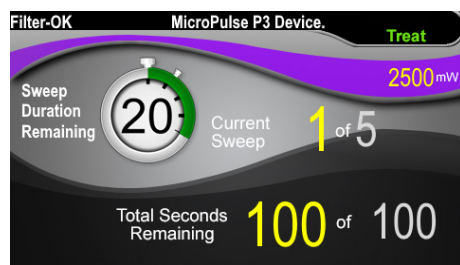
## Skærmen Treat (Behandl)



Knappen Next Segment (Næste segment) vises over stopuret, når en bruger fuldfører behandlingen af et segment.



Hvis du vil behandle det næste segment, skal du trykke på knappen Next Segment (Næste segment) for at nulstille felterne Sweep Duration Remaining (Resterende sweep-varighed), Current Sweep (Aktuelt sweep) og Total Seconds Remaining (Sekunder tilbage) til deres startværdier. Stopuret vises igen.



Skærmen Treat (Behandl) indeholder følgende felter:

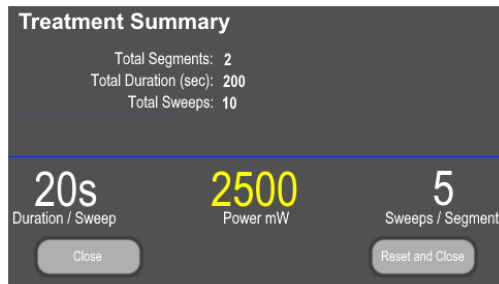
- Power (Effekt)  
Værdien overføres automatisk fra feltet "Power" (Effekt) på standbyskærmen.
- Stopuret Sweep Duration Remaining (Resterende sweep-varighed)
  - Værdien overføres automatisk fra feltet "Duration/Sweep" (Varighed/sweep) på standbyskærmen.
  - Feltet Sweep Duration Remaining (Resterende sweep-varighed) sporer forløbet af et enkelt sweep og nulstilles automatisk efter hvert sweep.
- Total Sweeps per Segment (Samlede sweeps pr. segment)  
Værdien overføres automatisk fra feltet "Sweeps/Segment" på standbyskærmen.
- Current Sweep (Aktuelt sweep)  
Det aktuelle sweep rykker automatisk frem efter hvert afsluttet sweep.
- Total Segment Duration (Samlet varighed for segment)  
Værdien beregnes automatisk som et resultat af feltet Duration/Sweep (Varighed/sweep) og Sweeps/Segment.
- Total Seconds Remaining (Sekunder tilbage)  
Tæller automatisk ned fra det antal sekunder, der er tilbage for segmentet.

**Knappen Next Segment (Næste segment)** vises over stopuret Sweep Duration Remaining (Resterende sweep-varighed).

Hvis du vil behandle det næste segment, skal du trykke på knappen "Next Segment" (Næste segment) for at nulstille felterne "Sweep Duration Remaining" (Resterende sweep-varighed), "Current Sweep" (Aktuelt sweep) og "Total Seconds Remaining" (Sekunder tilbage) til deres startværdier.



## Skærmen Treatment Summary (Behandlingsoversigt)



Skærmen Treatment Summary (Behandlingsoversigt) viser en oversigt over MicroPulse TLT-behandling, der er udført, herunder:

- Total Segments (Samlet antal segmenter)
- Total Duration in seconds (Samlet varighed i sekunder)
- Total Number of Sweeps (Samlede sweeps)
- Duration per Sweep (Varighed pr. sweep)
- Treatment Power (Behandlingseffekt)
- Number of Sweeps per Segment (Antal sweeps pr. segment)

Total Segments (Samlet antal segmenter), Total Duration (Samlet varighed) og Total Sweeps (Samlede sweeps) akkumuleres, indtil knappen Reset and Close (Nulstil og luk) vælges. Før der foretages en ny MicroPulse TLT-behandling skal du se skærmen Treatment Summary (Behandlingsoversigt) for at kontrollere, at disse værdier er nulstillet.

Der gemmes ingen personlige eller identificerende patientoplysninger i softwaren.

### 3. Hørbare toner

For at hjælpe lægen med at overholde den ønskede sweep-hastighed, mens MicroPulse P3-proben sweeper frem og tilbage over et givet segment (dvs. kvadrant eller halvkugle), afspilles en enkelt tone automatisk halvvejs i et sweep, og en dobbelt tone af den samme lyd afspilles ved starten af næste sweep.

Tonens lydstyrke kan justeres i menuen Options (Indstillinger), som er tilgængelig fra standbyskærmen.

## 4. Betjening

De følgende beskriver af betjeningen er specifikke for softwareopgraderingen. Se brugervejledningen til Cyclo G6-lasersystemet og MicroPulse P3-laseranordningen for at få en fuldstændig beskrivelse af tilsigtet brug og indikationer for brug.

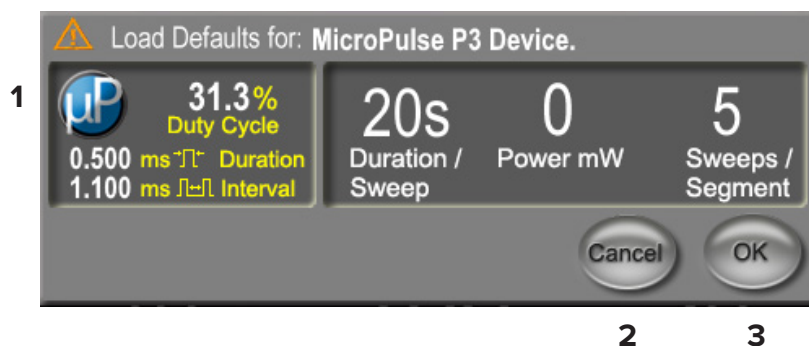
### 4.1 Indstilling af parametre

#### 4.1.1 Indlæs standardparameterindstillinger

Når Cyclo G6-laseren er opsat, tændt og sluttet til MicroPulse P3-proben, vises pop op-vinduet Load Defaults (Indlæs standarder), hvor det er muligt at indlæse eller annullere standardbehandlingsværdier.

Pop op-vinduet Load Defaults (Indlæs standarder) i softwareopgraderingen erstatter feltet Total Duration (Samlet varighed) i standardsoftwaren med felterne Duration/Sweep (Varighed/sweep) og Sweeps/Segment.

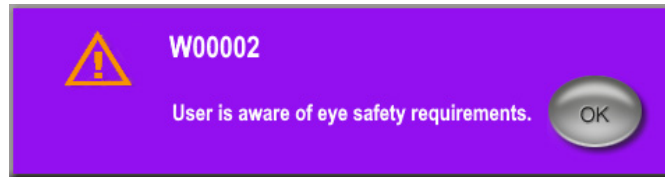
Resultatet af feltet Duration/Sweep (Varighed/sweep) og Sweeps/Segment beregner automatisk den samlede varighed pr. segment. Den samlede varighed pr. segment vises på skærmen Treat (Behandl).



**Pop op-vinduet Load Defaults  
(Indlæs standarder) for MicroPulse P3-anordning**

1	Visning af parameter	Standardparametre, eksklusive Power (Effekt), for den tilsluttede enhed.
2	Cancel (Annuller)	Tryk på denne knap for at annullere ændringer og vende tilbage til standby-skærmen for at beholde tidligere parametre.
3	OK	Tryk på denne knap for at indlæse standardparametrene og gå til standby-skærmen.

Når du har trykket på "Cancel" (Annuller) eller "OK", vises der en pop op-skærm, hvor brugeren kan bekræfte øjensikkerhedskravene som vist nedenfor. Vælg "OK" for at bekræfte øjensikkerhedskravene og gå til standbyskærmen.



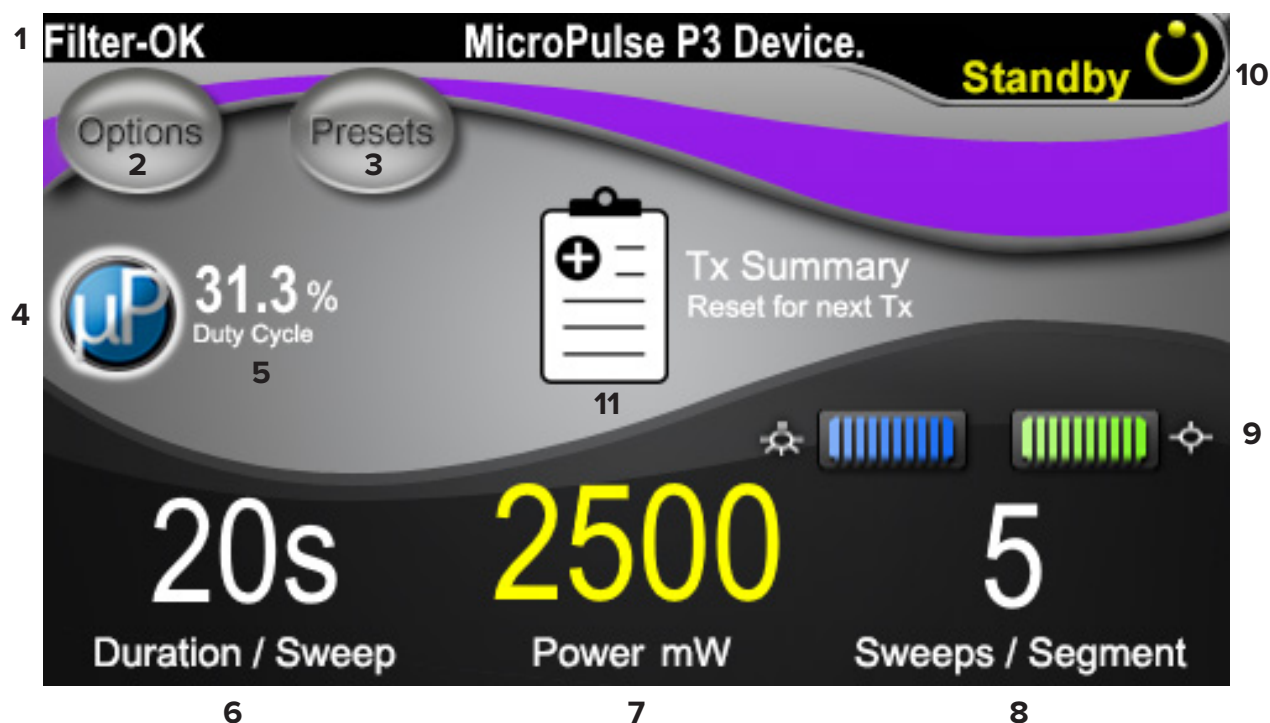
**Pop op-vindue vedr. øjensikkerhedskrav**

#### **4.1.2 Tryk på ikonet "Tx Summary" (Behandlingsoversigt) for at nulstille værdierne i behandlingsoversigten**

Vælg ikonet "Tx Summary" på standbyskærmen for at åbne skærmen Treatment Summary (Behandlingsoversigt). Vælg knappen "Reset and Close" (Nulstil og luk) på skærmen Treatment Summary (Behandlingsoversigt). Dette nulstiller værdierne for det samlede segment, det samlede antal sweeps og den samlede varighed.

### 4.1.3 Gennemgå/tilpas behandlingsparametre

På standby-skærmen kan du gennemgå de ønskede behandlingsparametre for felterne MicroPulse Duty Cycle (MicroPulse-driftscyklus), Duration/Sweep (Varighed/sweep), Power (Effekt) og Sweeps/Segment, og tilpasse dem efter behov. Hvis du vil ændre parametrene, skal du enten justere værdierne manuelt eller vælge en forudindstilling for at indlæse brugerprogrammede behandlingsparametre.



Standbyskærm

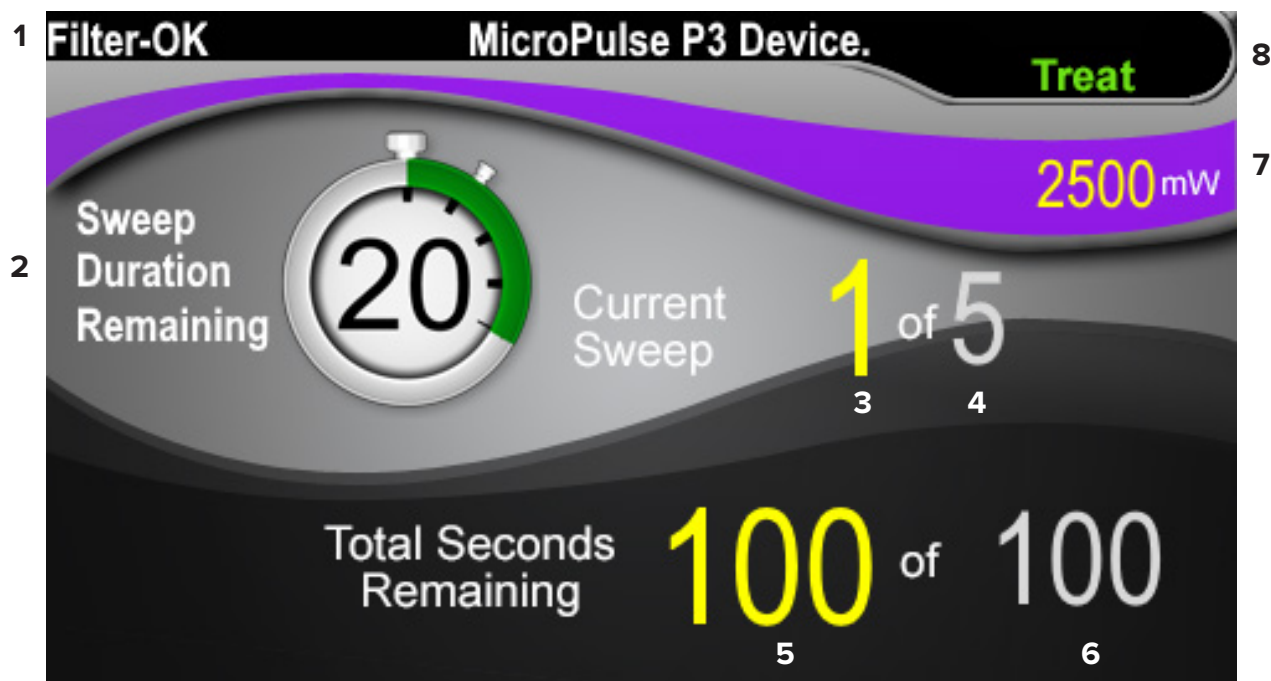
1	Viser status for øjensikkerhedsfilteret og den tilsluttede laseranordning.
2	Tryk på denne knap for at gå til skærmen Options (Indstillinger).
3	Tryk på denne knap for at gå til skærmen Presets (Forudindstillinger).
4	Tryk på denne knap for at justere MicroPulse-indstillinger.
5	Viser den valgte MicroPulse-driftscyklus.
6	<p><b>Feltet Duration/Sweep (Varighed/sweep)</b>  Værdierne varierer fra 5 sekunder til 40 sekunder i intervaller på 5 sekunder. Brug den venstre betjeningsknap til at indtaste varigheden (hastigheden) pr. sweep i feltet "Duration/Sweep" (Varighed/sweep). Værdien vil blive overført til feltet "Sweep Duration Remaining" (Resterende sweep-varighed) (stopurets nedtællingstimer) på skærmen Treat (Behandl).</p>

7	<p><b>Feltet Power (Effekt)</b>  Værdierne varierer fra 50 mW til 3.000 mW i intervaller på 10 mW.  Brug den midterste betjeningsknap til at angive lasereffektindstillingen (mW).  Værdien bliver overført til feltet "Power" (Effekt) på skærmen Treat (Behandl).</p>
8	<p><b>Feltet Sweeps/Segment</b>  Værdierne varierer fra 1 sweep til 10 sweeps i intervaller på 1 sweep.  Brug den højre betjeningsknap til at angive antal sweeps pr. segment i feltet "Sweeps/Segment". Værdien bliver overført til feltet "Total Sweeps per Segment" (Samlede sweeps pr. segment) på skærmen Treat (Behandl).</p>
9	<p>Viser de valgte indstillinger for belysning og sigtestråle.</p>
10	<p>Viser den aktuelle lasertilstand:  Ready (Klar): Laseren er klar og aktiveres, når du trykker på fodkontakten.  Standby: Laseren er slået fra.  Treat (Behandl): Laseren aktiveres (der er trykket på fodkontakten).</p>
11	<p>Tryk på ikonet for at åbne skærmen Treatment Summary (Behandlingsoversigt).</p>

## 4.2 Afgivelse af behandling

**Bemærk:** Før du afgiver behandling, skal du se brugervejledningen til Cyclo G6-lasersystemet og MicroPulse P3-laseranordningen for at få instruktioner i afgivelse, herunder sikkerhed, advarsler og forholdsregler.

1. Tryk på knappen Treat (Behandl)/Standby for at gå til skærmen Treat (Behandl).



Skærmen Treat (Behandl)

1	Viser status for øjensikkerhedsfilteret og den tilsluttede laseranordning.
2	Stopuret Sweep Duration Remaining (Resterende sweep-varighed) sporer forløbet af et enkelt sweep og nulstilles automatisk efter hvert sweep. Startværdien overføres fra den værdi, der indtastes i feltet "Duration/Sweep" (Varighed/sweep) på standby-skærmen. Knappen Next Segment (Næste segment) vises over stopuret, når et behandlingssegment er fuldført. Tryk på knappen "Next Segment" (Næste segment) for at nulstille felterne "Sweep Duration Remaining" (Resterende sweep-varighed), "Current Sweep" (Aktuelt sweep) og "Total Seconds Remaining" (Sekunder tilbage) til deres startværdier.
3	Viser det aktuelle sweep, der udføres.
4	Viser "Total Sweeps per Segment" (Samlede sweeps pr. segment) i feltet Sweeps/Segment på standby-skærmen.

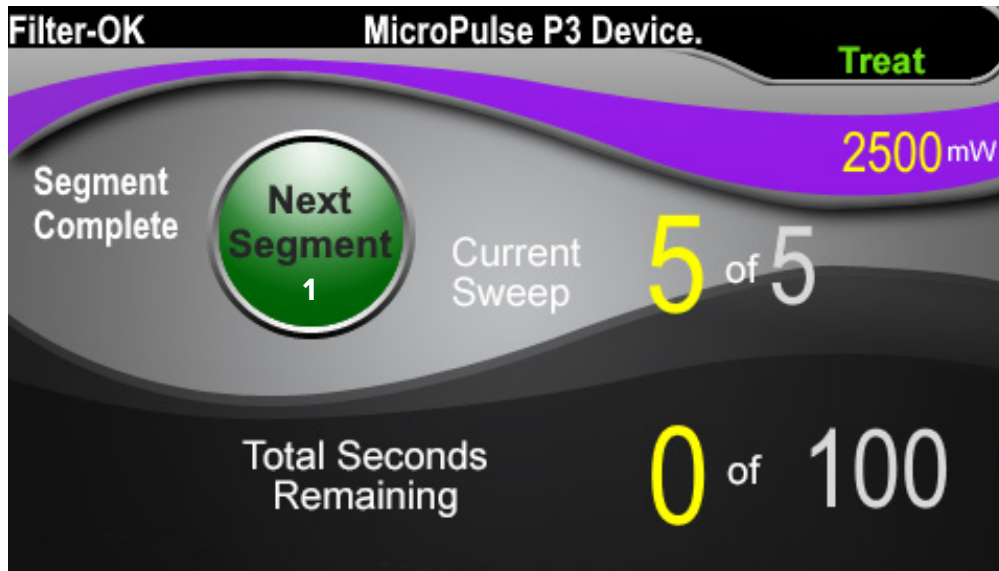
<b>5</b>	Viser det antal sekunder, der er tilbage i segmentet.
<b>6</b>	Viser "Total Segment Duration" (Samlet varighed for segment) beregnet som et resultat af feltet Duration/Sweep (Varighed/sweep) og Sweeps/Segment, der angives på standbyskærmen.
<b>7</b>	Viser den valgte lasereffektindstilling (mW), der angives på standbyskærmen.
<b>8</b>	Viser den aktuelle lasertilstand: Ready (Klar): Laseren er klar og aktiveres, når du trykker på fodkontakten. Standby: Laseren er slået fra. Treat (Behandl): Laseren aktiveres (der er trykket på fodkontakten).

2. Tryk på fodkontakten for at aktivere laseren ved at følge instruktionerne i brugervejledningen til Cyclo G6-lasersystemet. Slip fodkontakten, hvis du vil afbryde behandlingen.

#### **4.2.1 Gå videre til næste segment**

1. Når en bruger afslutter behandlingen af et segment (dvs. kvadrant eller halvkugle), skifter stopuret til knappen "Next Segment" (Næste segment).
2. Hvis du vil behandle det næste segment, skal du trykke på knappen Next Segment (Næste segment) for at nulstille felterne "Sweep Duration Remaining" (Resterende sweep-varighed), "Current Sweep" (Aktuelt sweep) og "Total Seconds Remaining" (Sekunder tilbage) til deres startværdier.
3. Når alle de ønskede segmenter er blevet behandlet, skal du vælge knappen Treat/Standby for at vende tilbage til standbyskærmen.

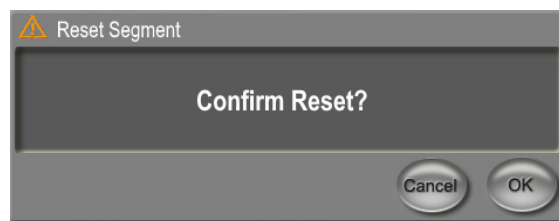




### Knappen Next Segment (Næste segment)

<b>1</b>	Før det næste segment behandles, skal du trykke på knappen Next Segment (Næste segment) for at nulstille felterne "Sweep Duration Remaining" (Resterende sweep-varighed), "Current Sweep" (Aktuelt sweep) og "Total Seconds Remaining" (Sekunder tilbage) til deres startværdier.
----------	---

Hvis der trykkes på knappen Next Segment (Næste segment), før et segment er fuldført, vises et bekræftelsesvindue for at bekræfte nulstillingen.

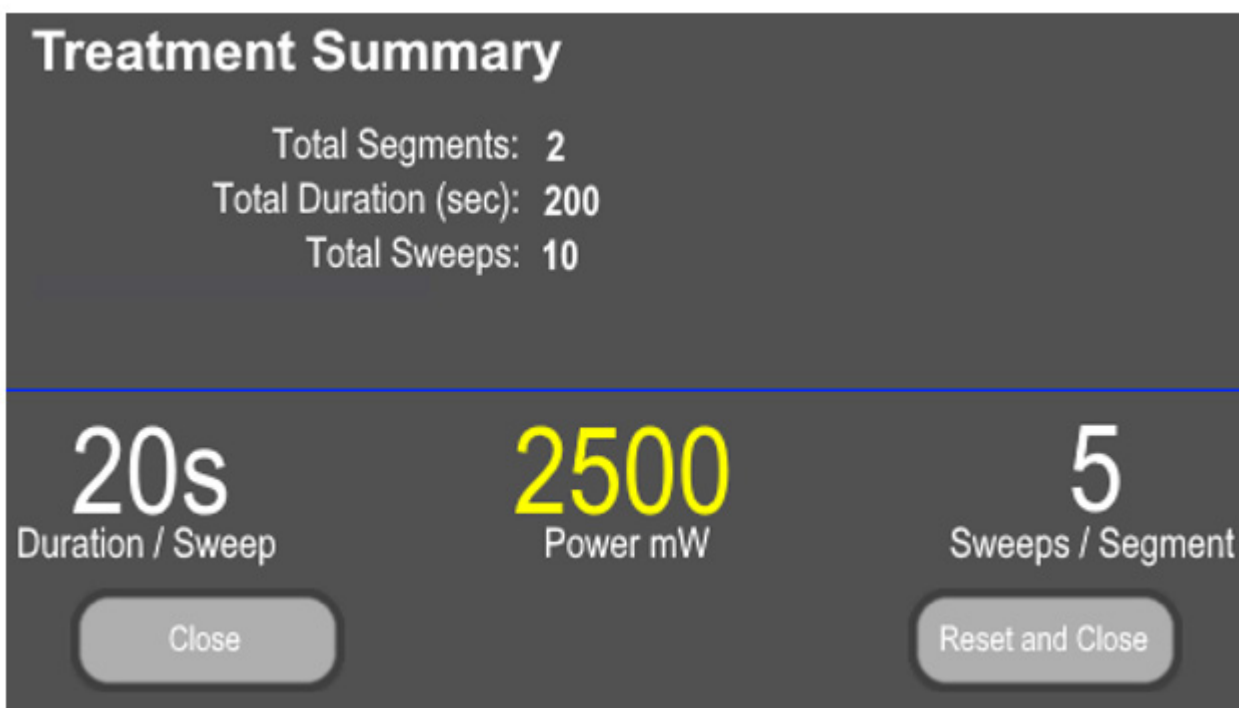


**1      2**

<b>1</b>	Tryk for at lukke vinduet og fuldføre behandlingssegmentet.
<b>2</b>	Tryk for at nulstille timeren for et nyt segment.

### 4.3 Visning og dokumentation af patientbehandlingsoplysninger

1. Ved afslutningen af MicroPulse TLT-behandlingen
  - a. Tryk på ikonet "Tx Summary" på standby-skærmen for at åbne skærmen Treatment Summary (Behandlingsoversigt).
  - b. Dokumentér behandlingsoplysningerne manuelt i patientens journal, eller tag et billede af skærmen Treatment Summary (Behandlingsoversigt), og føj det til patientens journal. Der gemmes ingen personlige eller identificerende patientoplysninger i softwaren.
2. Efter dokumentationen skal du vælge "Reset and Close" (Nulstil og luk) for at nulstille værdierne for Total Segment (Samlet segment), Total Duration (Samlet varighed) og Total Sweeps (Samlede sweeps) for at gøre klar til næste MicroPulse TLT-behandling.



1

Skærmen Treatment Summary (Behandlingsoversigt)

2

1	Tryk på denne knap for at lukke skærmen og beholde værdierne i behandlingsoversigten. Skærmen lukkes og vender tilbage til standby-skærmen.
2	Tryk på denne knap for at rydde feltet Total Duration (Samlet varighed), Total Sweeps (Samlede sweeps) og Total Segments (Samlet antal segmenter). Behandlingsparametrene påvirkes ikke. Skærmen lukkes og vender tilbage til standby-skærmen.

## 5. Fejlfinding

### Fejlmeddelelse

Fejlkode	Fejlmeddelelse	Årsag	Brugerhandling
W00002	User is aware of eye safety requirement. (Brugeren er informeret om øjensikkerhedskrav.)	Laserprobe er tilsluttet.	Tryk på OK.

*BEMÆRK: Se brugervejledningen til Cyclo G6-lasersystemet for at få vejledning i al anden fejlfinding og fejlmeddelelser på systemet.*

## 6. Kontaktoplysninger



Iridex Corporation  
1212 Terra Bella Avenue  
Mountain View, California 94043-1824 USA

Telefon: +1 (650) 940-4700  
+1 (800) 388-4747 (kun USA)

Fax: +1 (650) 962-0486

Teknisk support: +1 (650) 940-4700  
techsupport@iridex.com



Emergo Europe  
Prinsessegracht 20  
2514 AP The Hague  
Holland



VISIBLE AND INVISIBLE LASER RADIATION  
AVOID EYE OR SKIN EXPOSURE TO  
DIRECT OR SCATTERED RADIATION  
CLASS 4 LASER PRODUCT  
CLASS 2 LASER PRODUCT  
(IEC 60825-1:2007/2014)

RAYONNEMENT LASER VISIBLE ET  
INVISIBLE EXPOSITION DANGEREUSE  
DE L'OEIL OU DE LA PEAU AU  
RAYONNEMENT DIRECT OU DIFFUS  
APPAREIL A LASER DE CLASSE 4  
APPAREIL A LASER DE CLASSE 2  
(CEI 60825-1:2007/2014)

$\lambda = 810 \text{ nm}$   $P_o = 3 \text{ W}$   
 $\lambda = 635 \text{ nm}$   $P_o = 1 \text{ mW}$



Før du afgiver behandling, skal du se brugervejledningen til Cyclo G6-lasersystemet og MicroPulse P3-laseranordningen for at få instruktioner i afgivelse, herunder sikkerhed, advarsler og forholdsregler.

**iridex.com**



Iridex, Iridex-logoet, MicroPulse, Cyclo G6 og MicroPulse P3 er registrerede varemærker tilhørende Iridex.

© 2022 Iridex Corporation. Alle rettigheder forbeholdes. Varenr. 88199-DA Rev B 02.2022